



Администрация Пермского муниципального округа Пермского края
Комитет имущественных отношений

РАСПОРЯЖЕНИЕ

11.08.2023

№ 2023

Об установлении публичного сервитута на часть земельных участков

В соответствии со ст. 23, гл. V.7 Земельного кодекса Российской Федерации, Федеральным законом от 25.10.2001 № 137-ФЗ «О введении в действие Земельного кодекса Российской Федерации», пп. 3.2.5 п. 3.2 разд. 3 Положения о комитете имущественных отношений администрации Пермского муниципального округа, утвержденного решением Думы Пермского муниципального округа Пермского края от 29.11.2022 № 48, на основании ходатайства открытого акционерного общества «Межрегиональная распределительная сетевая компания Урала» (ИНН 6671163413, ОГРН 1056604000970) (далее - ОАО «МРСК Урала») от 01.06.2023 № 6512:

1. Установить в интересах ОАО «МРСК Урала» публичный сервитут общей площадью 257 кв.м., на часть следующих земельных участков:

- с кадастровым номером 59:32:3960006:7081, расположенный по адресу: Пермский край, Пермский р-н, Лобановское сельское поселение, с. Лобаново;
- с кадастровым номером 59:32:3960006:7078, расположенный по адресу: Пермский край, Пермский р-н, Лобановское сельское поселение, с. Лобаново;
- с кадастровым номером 59:32:3960006:7047, расположенный по адресу: Пермский край, Пермский р-н, Лобановское сельское поселение, с. Лобаново;
- свободные земли в кадастровом квартале 59:32:3960006 (171 кв. м), расположенный по адресу: Пермский край, Пермский муниципальный район.

Цель: Подключение (технологическое присоединение) к сетям инженерно-технического обеспечения объекта: «Строительство ВЛ 0,4 кВ с установкой ПУ для электроснабжения села Лобаново (4500080648)».

Срок: 49 лет.

2. Утвердить границы публичного сервитута земельных участков, указанных в п. 1 настоящего распоряжения, согласно прилагаемой схеме расположения границ публичного сервитута.

3. Срок, в течение которого использование указанных в п. 1 настоящего распоряжения земельных участков в соответствии с их разрешенным использованием будет невозможно или существенно затруднено в связи с осуществлением сервитута – не определен.

4. Порядок установления зон с особыми условиями использования территорий и содержание ограничений прав на земельные участки в границах таких зон установлен Постановлением Правительства РФ от 24.02.2009 № 160 «О порядке установления охранных зон объектов электросетевого хозяйства и особых условий использования земельных участков, расположенных в границах таких зон».

5. Плата за публичный сервитут устанавливается в соответствии с Федеральным законом от 29.07.1998 № 135-ФЗ (ред. от 19.12.2022) «Об оценочной деятельности в Российской Федерации» и методическими рекомендациями, утверждёнными приказом Минэкономразвития России от 04.06.2019 № 321.

6. Комитету имущественных отношений администрации Пермского муниципального округа в течение 5 рабочих дней со дня подписания настоящего распоряжения:

6.1. Направить настоящее распоряжение в Управление Федеральной службы государственной регистрации, кадастра и картографии по Пермскому краю;

6.2. Направить настоящее распоряжение в ОАО «МРСК Урала», а также сведения о лицах, являющихся правообладателями земельных участков, сведения о лицах, подавших заявления об учете их прав (обременений прав) на земельные участки, способах связи с ними, копии документов, подтверждающих права указанных лиц на земельные участки.

7. Разместить настоящее распоряжение на официальном сайте Пермского муниципального округа в информационно-телекоммуникационной сети Интернет www.permraion.ru.

8. Настоящее распоряжение вступает в силу со дня его подписания.

9. Контроль исполнения распоряжения возложить на заместителя председателя комитета М.В. Королеву.

Председатель комитета

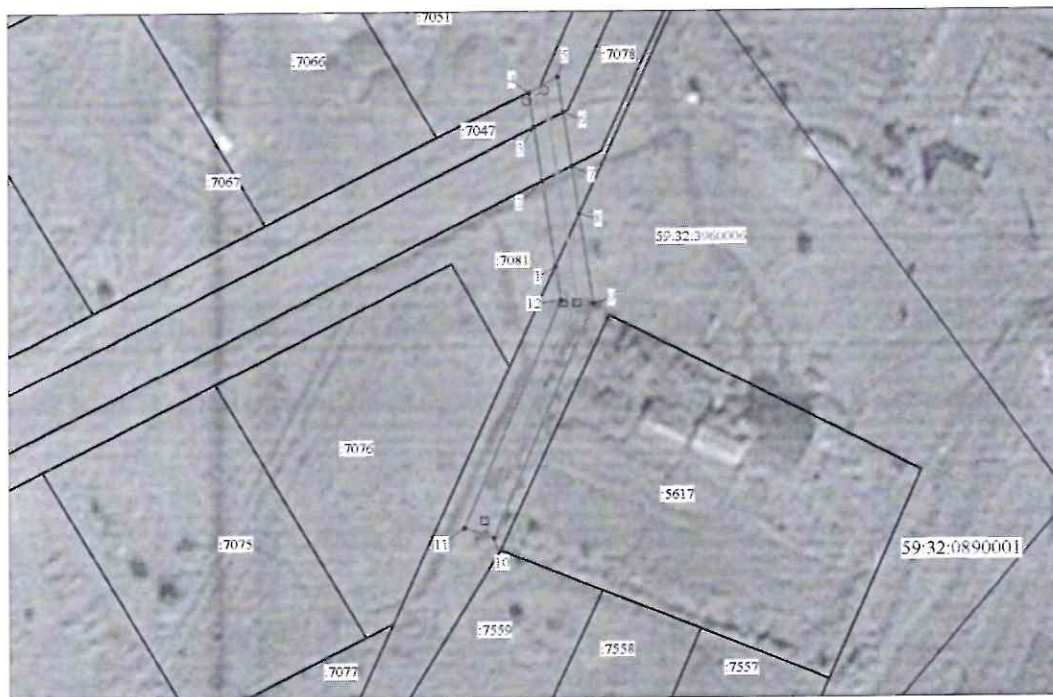


Е.А. Демидова

Приложение № 1
к распоряжению
комитета имущественных
отношений администрации
Пермского муниципального округа
от 11.08.2023 № 2023

Схема расположения границ публичного сервитута

Объект: Строительство ВЛ 0,4 кВ с установкой ПУ для электроснабжения села Лобаново (4500080648)
 Местоположение: Пермский край, Пермский муниципальный округ, с.Лобаново
 Площадь земель и/или части земельного участка, кв.м: 257



Масштаб 1:800

Описание границ смежных землепользователей

| Описание границы | Смежный землепользователь (при наличии кадастровый номер земельного участка) | Площадь обременения, кв.м |
|--|--|---------------------------|
| от точки 1 до точки 2, от точки 7 до точки 8 | 59:32:3960006:7081 | 37 |
| от точки 2 до точки 3, от точки 6 до точки 7 | 59:32:3960006:7078 | 30 |
| от точки 3 до точки 6 | 59:32:3960006:7047 | 19 |
| от точки 8 до точки 1 | земли Пермского муниципального округа | 171 |
| Итого: | | 257 |

Каталог координат (Система координат МСК-59, зона 2)

| Обозначение характерных точек границ | Координаты, м | | Метод определения координат характерной точки | Мг, м |
|--------------------------------------|---------------|------------|---|-------|
| | X | Y | | |
| 1 | 2 | 3 | 4 | 5 |
| 1 | 501952.73 | 2233835.53 | Геодетический метод | 0.1 |
| 2 | 501954.51 | 2233833.92 | Геодетический метод | 0.1 |
| 3 | 501971.93 | 2233832.90 | Геодетический метод | 0.1 |
| 4 | 501976.56 | 2233832.27 | Геодетический метод | 0.1 |
| 5 | 501978.71 | 2233835.99 | Геодетический метод | 0.1 |
| 6 | 501973.96 | 2233836.64 | Геодетический метод | 0.1 |
| 7 | 501966.55 | 2233837.66 | Геодетический метод | 0.1 |
| 8 | 501959.93 | 2233838.57 | Геодетический метод | 0.1 |
| 9 | 501947.56 | 2233840.27 | Геодетический метод | 0.1 |
| 10 | 501915.15 | 2233827.55 | Геодетический метод | 0.1 |
| 11 | 501916.61 | 2233823.83 | Геодетический метод | 0.1 |
| 12 | 501948.05 | 2233836.17 | Геодетический метод | 0.1 |
| 1 | 501952.73 | 2233835.53 | Геодетический метод | 0.1 |

Условные обозначения

- проектные границы публичного сервитута
- кадастровый номер квартала 59:32:3960006
- граница и номер земельного участка, сведения о котором внесены в ЕГРН :22
- Строительство ВЛ 0,4 кВ
- 1 - обозначение характерной точки проектной границы публичного сервитута
- охранная зона ЛЭП
- граница муниципального образования

Приложение № 2
к распоряжению
комитета имущественных
отношений администрации
Пермского муниципального округа
от 11.08.2023 № 2023

**Расчет платы
за публичный сервитут**

Плата за публичный сервитут рассчитана в соответствии с п. 4 ст. 39.46 Земельного кодекса Российской Федерации на часть земельного участка в кадастровом квартале **59:32:3960006:**

- Площадь земельного участка, обремененного сервитутом – 171 кв. м.
- Удельный показатель кадастровой стоимости – 126,23 руб./кв. м.
- Срок публичного сервитута – 49 лет.
- Стоимость платы за сервитут: $171 * 126,23 * 49 * 0,01\% = 105,77$ руб.

Размер платы за весь срок сервитута – 105,77 рублей (Сто пять рублей 77 копеек)

**Платежные реквизиты
для внесения платы за публичный сервитут**

ИНН 5948066481

КПП 594801001

Наименование получателя Управление Федерального казначейства по Пермскому краю (Комитет имущественных отношений администрации Пермского муниципального округа)

Казначейский счет 03100643000000015600

Единый казначейский счет 40102810145370000048

Отделение Пермь Банка России // УФК по Пермскому краю г. Пермь

БИК 015773997

ОКТМО 57546000

назначение платежа плата за публичный сервитут распоряжение от 11.08.2023
№ 2023

КБК 542 1 11 05 410 14 0000 120